

Definiciones de "Guerra Espiritual"

Lo primero que todo cristiano debe saber es que Dios ya ha vencido al Diablo a través de Jesucristo en la cruz del calvario, como lo dice en Colosenses 2:15 **"...y despojando a los principados y a las potestades, los exhibió públicamente, triunfando sobre ellos en la cruz"**.

Definiciones:

- **Se denomina guerra espiritual a la confrontación de poderes espirituales, donde Dios manifiesta su soberanía a través de la iglesia sobre Satanás y el mundo.**

(Efesios 6:12 "Porque no tenemos lucha contra sangre y carne, sino contra principados, contra potestades, contra los gobernadores de las tinieblas de este siglo, contra huestes espirituales de maldad en las regiones celestes").

- **No es un fin en sí misma, sino, un medio por el cual la iglesia en su conjunto prepara el campo para la evangelización a través de la oración de guerra, dado que el enemigo cegó el entendimiento de los incrédulos, a través de espíritus territoriales.**

(2º Corintios 4:3-4 "Pero si nuestro evangelio está aún encubierto, entre los que se pierden está encubierto; en los cuales el dios de este siglo cegó el entendimiento de los incrédulos, para que no les resplandezca la luz del evangelio de la gloria de Cristo, el cual es la imagen de Dios").

Dicho en otras palabras, la oración de guerra limpia el terreno, para poder plantar la semilla del evangelio.

(Jeremías 1:10 Mira que te he puesto en este día sobre naciones y sobre reinos, para arrancar y para destruir, para arruinar y para derribar, para edificar y para plantar).

- **El objetivo de la guerra espiritual no es destruir a Satanás ó a los principados y potestades, sino, rescatar a aquellos que están bajo su dominio, rompiendo todo tipo de maldiciones y ataduras. Esto quiere decir que nuestra atención debe estar centrada en las personas y no el diablo.**

(Juan 10:10 "El ladrón no viene sino para hurtar y matar y destruir; yo he venido para que tengan vida, y para que la tengan en abundancia").

Debe interpretarse que lo más importante para Jesús es dar vida eterna a los hombres y no destruir al diablo. Su destrucción es algo que está reservada para el día en que será arrojado en lago de fuego y azufre.

(Apocalipsis 20:10 "Y el diablo que los engañaba fue lanzado en el lago de fuego y azufre, donde estaban la bestia y el falso profeta; y serán atormentados día y noche por los siglos de los siglos").

- **La motivación no debe ser el odio a Satanás, sino el amor a las almas.**

Esto es lo que la Palabra de Dios nos dice en Mateo 22:39 **"Y el segundo es semejante: Amarás a tu prójimo como a ti mismo"**.

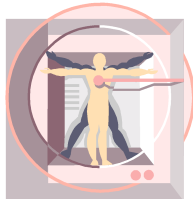
NIVELES DE GUERRA ESPIRITUAL



Los niveles de guerra espiritual están bien definidos y a través de su comprensión podemos entender mejor la forma de operar del enemigo tanto en la gente, como en distintas zonas geográficas. Estos niveles son 3 y son los siguientes:

- **NIVEL TIERRA (corazón)**
- **NIVEL OCULTISMO (espiritual)**
- **NIVEL AIRE (estratégico)**

NIVEL TIERRA (CORAZON)



El nivel denominado "TIERRA", comprende a los espíritus de menor grado que operan sobre las personas de 4 maneras diferentes.

Aquí es donde podemos ver como un individuo es sometido por los poderes de las tinieblas afectando su espíritu, alma y cuerpo.

Enajenación: esta manifestación es la más fuerte y peligrosa, ya que la persona está controlada totalmente, o sea, que su espíritu, su mente, su voluntad y su cuerpo, son sometidos por él ó los espíritus que están dentro de la misma.

En este caso los espíritus operan desde el interior de la persona.

(Lucas 8:27 "Al llegar él a tierra, vino a su encuentro un hombre de la ciudad, endemoniado desde hacía mucho tiempo; y no vestía ropa, ni moraba en casa, sino en los sepulcros").

Posesión: esta manifestación difiere de la anterior en que el espíritu inmundo no tiene el control total de la persona, sino parcial. Esto quiere decir que la misma puede tener control de su voluntad. Aquí también los demonios operan desde adentro de la persona.

(Marcos 9:17-18 "Y respondiendo uno de la multitud, dijo: Maestro, traje a ti mi hijo, que tiene un espíritu mudo, el cual, dondequiera que le toma, le sacude; y echa espumarajos, y cruje los dientes, y se va secando; y dije a tus discípulos que lo echasen fuera, y no pudieron").

Opresión (atormentar): en esta forma de manifestación, el espíritu opera desde afuera de la persona afectando un área de su espíritu, de su mente ó de su cuerpo. En el caso del espíritu, el desánimo, el cansancio excesivo, el ver todo negativo, son evidencia de influencias de esta clase. En el caso de la mente, los bloqueos mentales, la falta de concentración, etc., y en el caso del cuerpo, enfermedades diversas.

Es importante destacar que en el caso de los cristianos, la opresión demoníaca se manifiesta como consecuencia de puertas abiertas en su vida (pecado, falta de confianza en Dios, falta de perdón, temor, ira, odio, etc.) ó bien porque Dios lo permite con el propósito de formar el carácter del cristiano. La diferencia entre una y otra es que si es porque Dios lo permite, es por un tiempo y siempre se termina con mayor madurez espiritual.

(Lucas 6:18 " ... y los que habían sido atormentados de espíritus inmundos eran sanados").

Influencia (Tentación): esta influencia está dada básicamente en manifestaciones externas, las cuales son producidas en el entorno de la persona a través de situaciones que intentaran llevarla a pecar. También se manifiesta induciendo pensamientos negativos, perversos, etc., que de no resistirlos oportunamente, se pueden tornar bastante peligrosos. Estos tipos de manifestaciones, van más allá de tener ó no puertas abiertas en la vida y los creyentes son el principal objetivo de la misma.

(Lucas 4:13 "Y cuando el diablo hubo acabado toda tentación, se apartó de él por un tiempo").

Fortalezas Espirituales: se denomina así a los patrones de conducta ó estructura rígidas alojadas en la mente de una persona la cual adquiere a través de distintos tipos de influencias a lo largo de la vida. Este tipo de influencias puede darse a través de espíritus inmundos, personas, cultura, tradiciones, música, tv., pecado, iniquidad, etc.

Este fenómeno se manifiesta en forma individual ó colectiva. Algunas formas de manifestaciones son: "La religiosidad, el fanatismo, el humanismo, la secularización, el ateísmo, los temores, la violencia, etc."

(Jeremías 9:14 "antes se fueron tras la imaginación de su corazón, y en pos de los baales, según les enseñaron sus padres").

FORMA DE MINISTRAR:

La forma de ministrar liberación a las personas lo veremos en la sección de "SANIDAD INTERIOR".

NIVEL ESPIRITUAL (OCULTISMO)



El segundo nivel está relacionado con el "OCULTISMO" y opera a través de trabajos, maldiciones, conjuros, encantamientos, hechizos, magia, etc., y sus distintas manifestaciones. *(Hechos 19:18-19 Y muchos de los que habían creído venían, confesando y dando cuenta de sus hechos. Asimismo muchos de los que habían practicado la magia trajeron los libros y los quemaron delante de todos; y hecha la cuenta de su precio, hallaron que eran cincuenta mil piezas de plata).*

Este tipo de cosas son llevadas a cabo por brujos, magos, hechiceros, pae, espiritista, adivinos, parapsicólogos, etc., los cuales trabajan tanto sobre personas como territorios.

En muchas ocasiones vemos en la calle, ofrendas compuestas de elementos tales como maíz, caramelos, pochoclos, bebidas, velas y gallinas muertas, las cuales pertenecen a los grupos afrobrasileros como el "Umbandismo".

Estas ofrendas son realizadas para manifestar dos rituales diferentes; el primero es delimitar un territorio y el segundo agradecer el favor de un espíritu determinado que mora en el mismo lugar donde se encuentra la ofrenda mencionada.

Normalmente al hablar de ocultismo lo asociamos con sacrificios, pactos de sangre, danzas ritualistas, trabajos con velas de colores, etc. Sin embargo existen otras formas de ocultismo muy sutiles que se disfrazan de ciencia ó formas elevadas de espiritualidad a las que muchas personas se adhieren pensando que se trata de algo bueno para ellos.

Tal es el caso de la "Nueva Era" y la Masonería de lo cual hablaremos oportunamente.

Un punto importante a tener en cuenta es que los grupos ocultistas encuentran gran oposición en los evangélicos y tratan de frenar la expansión del evangelio, realizando trabajos en contra de los pastores y líderes de las iglesias, maldiciendo sus vidas. Un caso concreto de esto a nivel internacional fue la convención de Brujos en Colombia el 31 de Octubre de 1998, donde el objetivo principal fue justamente, orar en contra de los pastores y maldecirlos. Esta fecha fue elegida en concordancia con Halloween (Celebración de origen Celta, donde se invocan espíritus de muerte).

En cuanto a las personas inconversas, Satanás ha desarrollado estrategias basadas en el temor y la sugestión, motivando a muchos a depender de amuletos y talismanes y a buscar la protección de los llamados espíritus guía ó guardianes espirituales.

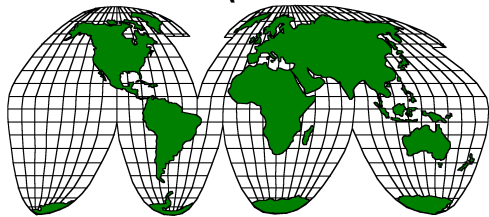
En el nivel de ocultismo, conocer las actividades de los grupos satánicos existentes en nuestra ciudad, puede ayudarnos a entender su modo de operar y a tener mayor eficacia en nuestra oración de guerra.

FORMA DE MINISTRAR:

La forma de contrarestar los efectos de este tipo de manifestación de las tinieblas es orando de la siguiente manera:

1. **Adoración (reconocer a Dios por lo que Él es y por sus atributos)**
2. **Pedir al Espíritu Santo, revelación.**
3. **Romper todos los trabajos realizados por los umbandista, hechiceros, sacerdotes de la nueva era, curanderos, espiritistas, parapsicólogos, etc., sobre los pastores, lideres, miembros de su iglesia y sobre su ciudad.**
4. **Deshacer todo tipo de maldiciones, sobre los pastores, lideres, miembros de su iglesia y sobre su ciudad.**
5. **Atar a los espíritus guías que operan a través de ellos.**
6. **Pedir a Dios que el Espíritu Santo, toque las vidas que habitan en su ciudad para que tengan un encuentro con Jesús.**
7. **Pedir a Dios covertura de acuerdo a Efesios 6.**
8. **Adorar a Dios en gratitud por la liberación de estas manifestaciones.**

NIVEL AIRE (ESTRATEGICO)



Aquí es donde la confrontación toma una envergadura muy importante, ya que no tratamos con demonios, sino con principados, potestades y gobernadores. Estos espíritus reciben ordenes directas de Satanás y se les asigna el "control" de un sector geográfico específico, motivo por el cual se los denomina espíritus territoriales.

Es importante destacar en este punto que los demonios son ángeles que se revelaron en contra de Dios y decidieron seguir a Satanás y que se han sujetado a él a través de un orden jerárquico. Estas jerarquías, tal como lo hemos visto antes, son los **principados** (*espíritus de muy alto nivel que tratan de controlar a las naciones en base a las estrategias desarrolladas en virtud de las necesidades y el pecado de la gente*), los **potestades** (*espíritus de menor poder que los anteriores que implementan las estrategias antes dicha a través de los espíritus de menor grado*), los **gobernadores** (*espíritus que ejecutan las ordenes de sus superiores a través de las huestes*), y las **huestes** (*espíritus denominados comúnmente demonios que llevan a cabo tareas encomendadas por sus superiores*).

FORMA DE MINISTRAR:

La forma de contrarestar los efectos de este tipo de manifestación de las tinieblas es orando de la siguiente manera:

1. **Adoración (reconocer a Dios por lo que Él es y por sus atributos)**
2. **Pedir al Espíritu Santo, revelación.**

3. **Atar a los espíritus de menor grado llamándolos por sus nombres. (ej. espíritu de religiosidad te ato en el nombre de Jesús). ver lista al pie.**
4. **Atar al hombre fuerte de su ciudad (Identifiquelo).**
5. **Atar a las potestades y principados de su ciudad (identifiquelos).**
6. **Ordenarles que suelten a las personas que tienen cautivas.**
7. **Adorar a Dios en gratitud porque Él se manifiesta a través de su oración.**

IMPORTANTE: La oración de guerra no expulsa a los espíritus territoriales, solo los paraliza para que la gente pueda tomar una decisión por Jesús cuando le predicamos. Estos sehirán cuando una gran parte de la población se convierta a Cristo.

ESPIRITUS TERRITORIALES

Se denomina de esta manera a los espíritus que tienen el control de distintas áreas geográficas. La extensión de estas áreas, esta vinculada a la jerarquía de los mismos. Existen los llamados hombres fuertes o gobernadores que operan en áreas mucho más reducida que las potestades. Normalmente sus límites están dados por rutas, avenidas, caminos importantes, vías de ferrocarril, arroyos, brazos de ríos, etc.

Muchas veces vamos a notar que ocurren hechos de similar características en forma repetida en zonas determinadas de nuestros barrios. Esto obedece a la presencia de estos espíritus territoriales. Los espíritus territoriales adoptan nombres propios ó funcionales. Esto quiere decir que pueden tener nombre ó denominarse de acuerdo a la función ó lugar donde operan.

Bíblicamente encontramos ejemplos para todos los casos. En el libro del Profeta Daniel capítulo 10, encontramos que el ángel de Dios, le explica al profeta que cuando venía en respuesta a su oración, le salió al encuentro el príncipe de Persia y el de Grecia. ***Daniel 10:20 "El me dijo: ¿Sabes por qué he venido a tí? Pues ahora tengo que volver para pelear contra el príncipe de Persia; y al terminar con él, el príncipe de Grecia vendrá".***

Estos dos principados, se identifican con el nombre de un lugar geográfico determinado, por lo cual podemos interpretar que sus poderes estaban limitados a cada uno de ellos.

Otro ejemplo podemos encontrarlo en 1º Reyes 20:23, donde encontramos que los siervos del rey de Siria le dicen: "Sus dioses son dioses de los montes". Esto decían porque habían perdido la guerra frente a los judíos, y porque creían que eran ayudados por estos dioses. A diferencia de los anteriores, estos espíritus son identificados como dioses de los montes, lo que nos revela claramente que el área de influencia era mucho menor y su jerarquía también.

Jeremías 44:17, relata como Israel rendía culto a un espíritu llamado Reina del Cielo. Este espíritu comienza a reinar sobre un amplio sector geográfico a partir de los pactos realizados por la reina Semirámis de Babilonia unos años después de la muerte de Nimrod.

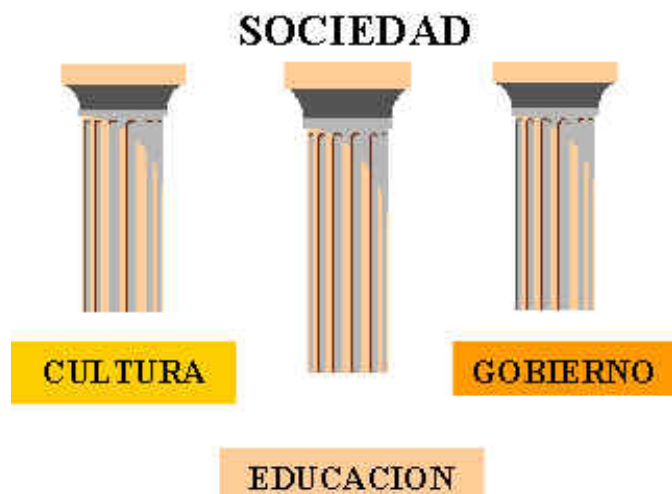
En el Nuevo Testamento, encontramos a la "Gran diosa de los Efesios", que es la continuación del reinado de la antigua Reina del Cielo. ***(Hechos 19:28 Cuando oyeron estas cosas, se llenaron de ira, y gritaron, diciendo: ¡Grande es Diana de los Efesios!)***.

ESTRATEGIAS

Los principados, son los que desarrollan las estrategias necesarias para poder establecerse como autentica autoridad espiritual en los sectores donde operan y su objetivo es el de gobernar a través de las autoridades humanas. Esto quiere decir que buscan por distintos medios implementar sus estrategias para poder controlar las vidas de los que están gobernado países, provincias, municipios, etc. y llegar por ellos al resto de la población.

Todas estas estrategias apuntan a influenciar todos los aspectos de la vida del hombre tal como lo vamos a ver a continuación:

Toda sociedad cuenta básicamente en su estructura sociológica con 3 elementos en la cual se apoya para funcionar como tal.



El diccionario define a la palabra sociedad como un conjunto de seres vivos entre los cuales existen relaciones durables y organizadas, especialmente las del hombre, establecidas en instituciones. Esta estructura básica es igual para todos los pueblos de la tierra, por lo que es muy importante conocer sus alcances, ya que es aquí donde se levantan las fortalezas espirituales que rigen el destino de muchos seres humanos.



La CULTURA es la identidad de los pueblos y forman lo que se conoce como patrón de conducta colectivo.

Las creencias de las personas están ligadas a las tradiciones generacionales que sirven como acta legal para que los espíritus territoriales puedan vivir cómodamente en el lugar en que se encuentran. La idolatría, la hechicería, la adivinación, etc., son tremendos pecados que ofenden a Dios en gran manera. Esto produce maldición.

Por otra parte, los carnavales, las peregrinaciones, fiestas paganas, etc., renuevan los pactos que aseguran la estadía de los espíritus territoriales.



La EDUCACION, es el medio necesario para la transmisión de conocimientos.

Este medio bien instrumentado, es de vital importancia para el desarrollo de la especie humana. En manos de movimientos de alto riesgo como la "Nueva Era", se transforma en un arma destructiva. La "Nueva Era" ha conseguido en EE.UU., que el propio gobierno disponga de los fondos necesarios para financiar el desarrollo e implementación de un programa educativo donde se incluye el adiestramiento de los alumnos en los campos de:

- *MEDITACION*
- *CONTROL MENTAL*
- *TELEPATIA*
- *TRANSFERENCIA DE ENERGIA*
- *ESPIRITISMO*

- ETC.

En los Jardines de Infantes es común la utilización de técnicas que llevan al niño a la práctica inconsciente de la meditación. Una de las más utilizadas, es la que al niño se le dice lo siguiente: Respira profundamente, piensa que estas en el campo rodeado de flores hermosas, ahora mira hacia delante, allí hay una montaña, tienes que subir, cuando llegues a la parte más alta te vas a encontrar con alguien, si te cuesta llegar, puedes pedir ayuda a la naturaleza. Ya llegaste arriba, lo ves, ese es tu guía interior.

Esto está ocurriendo en algunos lugares. El propósito inmediato es que los niños traten de buscar a través de la meditación una fantasía que puede ser peligrosa, porque todo está preparado para que ese guía interior se manifiesta a través de demonios.



En la **POLITICA** y específicamente en la argentina, Satanás se ha manifestado a través de la masonería y el ocultismo.

Las Logias Lautaro y otras eran fraternidades masónicas que estaban bajo las ordenes de las Grandes Logias de Europa tales como La Gran Logia de Inglaterra y La Gran Logia de Francia. San Martín, Sarmiento, Bartolomé Mitre, y Belgrano entre otros, eran masones.

Según cuenta la historia, en la reunión que sostuvieron San Martín y Simón Bolívar en Guayaquil para decidir el destino de Perú, este último ordeno al general San Martín volver a la Argentina a pesar de tener menor rango. Aunque muchos lo ignoran Simón Bolívar era de mayor grado que San Martín dentro de la logia masónica.

(En breve desarrollaremos mejor este tema)

CARTOGRAFIA ESPIRITUAL



Actualizado: 13/11/2000

Para abordar este tema, tenemos que entender que la cartografía tiene una importancia relevante dentro del plano espiritual. Si bien no contamos con muchas referencias bíblicas acerca de este tema, Ezequiel 4:1-3, nos revela claramente la existencia de la misma.

Tú, hijo de hombre, tómate un adobe, y ponlo delante de ti, y diseña sobre él la ciudad de Jerusalén.

Y pondrás contra ella sitio, y edificarás contra ella fortaleza, y sacarás contra ella baluarte, y pondrás delante de ella campamento, y colocarás contra ella arietes alrededor.

Tómate también una plancha de hierro, y ponla en lugar de muro de hierro entre ti y la ciudad; afirmarás luego tu rostro contra ella, y será en lugar de cerco, y la sitiarás. Es señal a la casa de Israel.

Si tuviéramos que contextualizar este pasaje, podríamos decir que Dios le da la orden a Ezequiel de tomar una hoja y un lápiz y dibujar el plano de la ciudad y de poner sitio contra la ella, edificando fortalezas, levantando baluartes, etc.

En el ámbito natural esto sería imposible, de modo, que la única forma de interpretar correctamente este pasaje es el marco de lo espiritual.

DESCRIPCION

La Cartografía, es un medio de gran importancia en la Guerra Espiritual, ya que nos ayuda a descubrir los poderes ocultos que rigen a una ciudad.

Entre otras cosas, podemos descubrir:

- ***ESPIRITUS TERRITORIALES***
- ***FORTALEZAS ESPIRITUALES***
- ***MALDICIONES***

CONSIDERACIONES

En toda guerra, antes del enfrentamiento, se realiza un estudio considerando el poder bélico con el que cuenta el enemigo y donde esta ubicado. En la Guerra Espiritual ocurre exactamente lo mismo, debemos conocer donde y por qué el enemigo esta en la ciudad. No debemos olvidar que una ciudad tiene dos caras. Una, la del mundo natural (visible) y la otra, la del mundo espiritual (invisible).

SIMBOLOGIA

Se define como símbolo a toda representación gráfica, arquitectónica u oral, que tenga un significado definido explícita o implícitamente.

Dentro de la cartografía espiritual, la simbología tiene una importancia relevante, dado que a través de ella, se manifiesta el corazón del hombre que intervino en su diseño y construcción, de modo que la construcción de una ciudad, está condicionada a su constructor y por supuesto sus creencias.

Un ejemplo concreto de que lo interior de una ó varias personas se manifiesta en los símbolos, lo podemos ver directamente de la Biblia en Exodo 32:1-5

32:1 Viendo el pueblo que Moisés tardaba en descender del monte, se acercaron entonces a Aarón, y le dijeron: Levántate, haznos dioses que vayan delante de nosotros; porque a este Moisés, el varón que nos sacó de la tierra de Egipto, no sabemos qué le haya acontecido.

32:2 Y Aarón les dijo: Apartad los zarcillos de oro que están en las orejas de vuestras mujeres, de vuestros hijos y de vuestras hijas, y traédmelos.

32:3 Entonces todo el pueblo apartó los zarcillos de oro que tenían en sus orejas, y los trajeron a Aarón;

32:4 y él los tomó de las manos de ellos, y le dio forma con buril, e hizo de ello un becerro de fundición. Entonces dijeron: Israel, estos son tus dioses, que te sacaron de la tierra de Egipto.

32:5 Y viendo esto Aarón, edificó un altar delante del becerro; y pregonó Aarón, y dijo: Mañana será fiesta para Jehová.

Los Judíos manifestaron exteriormente lo que había en sus corazones. El becerro de fundición era el símbolo de Nimrod, conocido en Egipto como Ra ó dios solar.

Por otra parte en Ezequiel 8:5-10 leemos lo siguiente:

8:5 Y me dijo: Hijo de hombre, alza ahora tus ojos hacia el lado del norte. Y alcé mis ojos hacia el norte, y he aquí al norte, junto a la puerta del altar, aquella imagen del celo en la entrada.

8:6 Me dijo entonces: Hijo de hombre, ¿no ves lo que éstos hacen, las grandes abominaciones que la casa de Israel hace aquí para alejarme de mi santuario? Pero vuélvete aún, y verás abominaciones mayores.

8:7 Y me llevó a la entrada del atrio, y miré, y he aquí en la pared un agujero.

8:8 Y me dijo: Hijo de hombre, cava ahora en la pared. Y cavé en la pared, y he aquí una puerta.

8:9 Me dijo luego: Entra, y ve las malvadas abominaciones que éstos hacen allí.

8:10 Entré, pues, y miré; y he aquí toda forma de reptiles y bestias abominables, y todos los ídolos de la casa de Israel, que estaban pintados en la pared por todo alrededor.

Todas estas representaciones gráficas pintadas en las paredes, simbolizaban a los distintos dioses paganos que ellos adoraban. Vuelvo a repetir, los símbolos dibujados en las paredes, son la manifestación externa de lo que había dentro de ellos.

Un maestro de la Masonería de Israel, dijo "En los símbolos, se corporizan los entes abstractos. En otras palabras este maestro está diciendo que detrás los símbolos masones se esconden espíritus inmundos.

En el caso de la cartografía espiritual, debemos observar la ciudad con mucho cuidado, porque Satanás va poner símbolos falsos para desviarnos del verdadero objetivo.

Para comenzar la realización de la cartografía espiritual de la ciudad, debemos tener en cuenta algunos aspectos fundamentales tales como la revelación de Dios y la investigación. En lo que concierne a la investigación, vamos a dividirla en tres partes, para que pueda ser más simple de entender:

- **FUNDACION DE LA CIUDAD**
- **CARACTERISTICAS ZONALES**
- **CREENCIAS DE LA GENTE**

RITO FUNDACIONAL DE LA CIUDAD

La investigación de este punto, nos va a revelar cual ó cuales son los espíritus territoriales de más alto nivel y cuales fueron las puertas que utilizaron.

En la fundación de una ciudad, salvo que sea establecida por Dios, existe un ritual denominado "Rito Fundacional de la ciudad". Este rito en occidente, es una tradición de origen etrusco-latina.

Esto significa que para fundar una ciudad había que tener la "voluntad de la divinidad" y en este caso estaba dado a través de observar el vuelo de ciertas aves. Toda esta ceremonia, consistía en ritos de adivinación por medio de elementos naturales. (este método es utilizado por la Masonería hoy en día).

En sí la base de este rito es la fecundación de la tierra virgen por el espíritu divino, un matrimonio perfecto donde se estable un templo a cielo abierto, lugar donde habita el "Shekhinah" o sea la presencia de la divinidad.

El lugar señalado es considerado el templo cósmico y su función es fusionar los 3 niveles cósmicos, padre, madre, hijo.



Esta triada es utilizada para simbolizar la unidad cósmica de elementos que la integran. La línea horizontal de arriba representa al cielo (padre), la línea horizontal de abajo representa a la tierra (madre), la línea horizontal del centro representa al hombre primordial (hombre

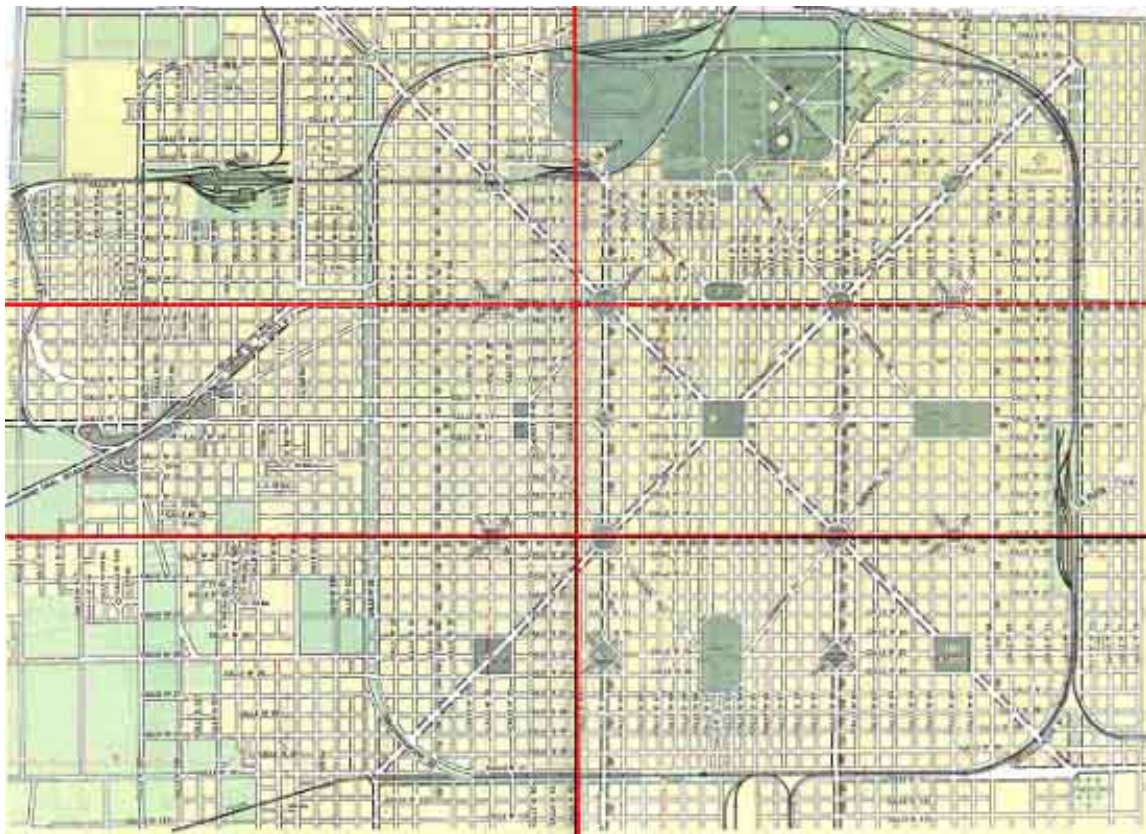
común) y por último la línea vertical es el eje y representa al hombre cósmico (hombre universal).

Por otra parte en el subsuelo del templo, se hacía una cavidad llamada mundus en la cual se alojaban tres cosas: Los restos del ave que fuera la portadora de los buenos augurios, un puñado de tierra traída de una ciudad hermana y los restos del héroe fundacional. El mundus era una cavidad circular y se cubría con una losa de piedra, sobre la que se erigía un altar donde se encendía un fuego que pasaba a ser el focus de la ciudad. En ese momento el héroe fundacional daba nombre a la ciudad: un nombre secreto, otro sacerdotal y el nombre público. Este ritual fue utilizado en la fundación de innumerable ciudades en mundo, variando la forma de adivinación y parte de la metodología, pero no la esencia la misma.

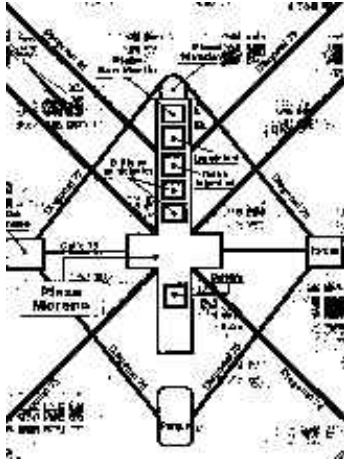
Un ejemplo contemporáneo de todo lo que hemos visto, fue la construcción de "La Plata" llevada a cabo por Dardo Rocha el 19 de noviembre de 1882, quien era masón de alto grado. Como es sabido, en la plaza Moreno, "centro de la ciudad", se encuentra enterrado un cofre (mundus) con documentación de la fundación y otros elementos que forman parte del rito. Todo esto nos demuestra que el centro de la ciudad funciona como un gran templo cósmico, con el objetivo de unificar al hombre con los poderes ocultos que rigen a tal ciudad.

Conjuntamente con el rito fundacional de la ciudad, el trazado de la misma manifiesta quien la gobierna.

A continuación veremos el mapa de la ciudad de "La Plata" y un trazado de la Plaza Moreno.



PLAZA MORENO DE LA PLATA



El trazado de la plata fue realizado por un arquitecto masón. Note que las líneas forman una cantidad importante de triángulos y que las distancias entre plaza y plaza son 6 cuadras. En otras palabras el número 6 es el fundamento del trazo de la ciudad. Por otra parte en el trazado de la plaza Moreno, vemos que la construcción de los edificios municipales y gubernamentales forman una cruz invertida (símbolo del anticristo), y que las dos diagonales centrales forman una "X" sobre la cruz, significando la anulación del poder de la cruz de Cristo sobre la ciudad.

También es digno de tener en cuenta que el mismo Dardo Rocha viajó a Egipto para comprar 16 momias, las cuales 4 están en el museo de ciencias y las restantes se encuentran enterradas en distintos sectores de La Plata. Este ritual, fue tomado por la masonería de los antiguos babilónicos que hacían esto para consagrar la tierra a Marduk dios del sol.

Esto fue solo un breve ejemplo de lo que ocurre en La Plata. Algo similar puede ocurrir en nuestras ciudades.

Para poder contar con datos precisos tanto en lo relacionado a la fundación, como al trazado de la ciudad, debemos responder el siguiente cuestionario y observar el mapa de nuestra ciudad en oración, esperando que Dios nos revele las líneas de poder y las triangulaciones que forman los distintos centros ocultistas.

Cuestionario:

CARACTERISTICAS ZONALES

Las características zonales tienen que ver con la lectura que podemos obtener del comportamiento colectivo de la gente y de los acontecimientos más comunes que ocurren en cada sector de la ciudad.

Para esto debemos preguntarnos:

1. Cual es el comportamiento colectivo de la gente de los distintos sectores que conforman la ciudad.
2. Cuales son los hechos más repetitivos que ocurren en estos sectores, tales como robos, asesinatos, drogas, alcoholismo, abortos, incendios, accidentes, suicidios, religiosidad, enfermedades, etc.
3. Analizar los elementos visibles que existen en esa zona, tales como plazas, templos ocultistas de cualquier secta, santerías, templos católicos, lugares de ofrendas, centros de "Nueva Era", monolitos, estatuas, imágenes, etc.
4. Quienes son los "santos" a quienes se la ha atribuido el don de protector de la zona.

CREENCIAS DE LA GENTE

Las creencias de la gente nos van a revelar cuales son las fortalezas espirituales que dan autoridad a los espíritus territoriales a permanecer en la ciudad.

1. Cuál es la creencia popular de la gente?
2. Quién es el ídolo al cual recurren para solucionar sus problemas?
3. Cómo es la relación de los creyentes entre ellos dentro de las iglesias locales?
4. Cómo es la relación de los pastores de las distintas denominaciones?
5. Cuál es el pecado más común en el cual caen las personas?
6. Cuales son las fiestas paganas que se realizan en la ciudad?

Con este cuestionario, solo tendremos una parte de la información necesaria; la otra parte debemos buscarla en la presencia de Dios, quien va a revelar las cosas ocultas que existen en nuestras ciudades.

Es muy importante contar también con un mapa de la zona, en donde Dios va a establecer los límites del área a cubrir. Si no conocemos cual es el área a cubrir, no podemos comenzar con la investigación.

Las fuentes de información pueden ser las bibliotecas, los editores de diarios locales, libros de historia, etc.

Y por último, se deben realizar grupos de tarea para relevar los datos de la ciudad y deben contar con los elementos necesarios tales como planillas y mapas adaptados para cada situación.

CARTOGRAFIA

En la cartografía espiritual, debemos tener en cuenta los siguientes elementos:

1. Las puertas de la ciudad.
2. El centro de la ciudad.
3. La ubicación de los distintos centros de poder.

Las puertas de la ciudad.

Una ciudad tiene por lo menos un acceso importante por donde entra la mayor parte de la gente. Puede ser que estos accesos estén encubiertos, dado que muchas ciudades tienen varias rutas de acceso. En ese caso lo que debemos hacer es conseguir un mapa viejo de esa ciudad y ver allí cual es el camino antiguo por el cual entraban las personas a la misma.

Una vez establecida la puerta ó las puertas de la ciudad, debemos ir al lugar y ver si en ese lugar existe alguna imagen (vírgenes, santos, ídolos paganos, etc.), símbolos (Rótary Club, Club de Leones, obelisco, monolito, etc., alguna placa conmemorativa a algún muerto, etc.

En las puertas de las ciudades, se encuentran los espíritus guardianes. Estos están encargados de frenar la entrada a la ciudad de todo lo relacionado con el evangelio de Cristo y formar líneas de poder o corredores de poder para controlar dicha ciudad. Estas líneas de poder, son las que permiten la entrada a los distintos espíritus que operan en una ciudad, en otras palabras, estas líneas se comportan como corredores para esos espíritus.

Lo que debemos hacer, es atar al espíritu que mora allí y profetizar y declarar que esa puerta esta conquistada para Cristo.

El centro de la ciudad.

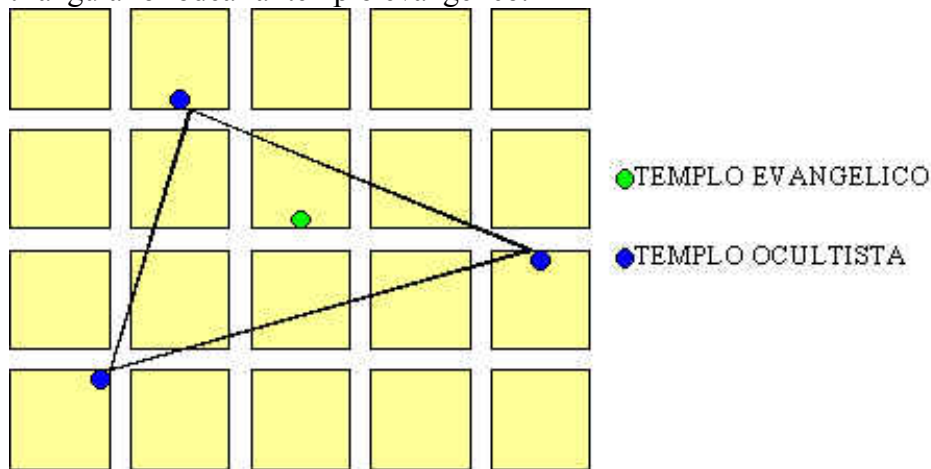
Tal como hemos visto en el rito fundacional de la ciudad, el centro de la ciudad, debe ser tenido en cuenta dado que es allí donde se concentra el máximo poder satánico. Normalmente es una plaza, la cual esta rodeada de edificios que conforman el poder político, social, religioso (Catolicismo), educativo, etc. Normalmente allí se encuentra el hombre fuerte de la

ciudad y es el encargado de regirla. Nosotros debemos atarlo y cortar toda comunicación con otros espíritus. (ver oración de guerra).

La ubicación de los distintos centros de poder

Es importante definir claramente cuales son los centros de poder y trazar sobre un mapa la ubicación de los mismos. Por medio de la triangulación, las fuerzas del mal intentan controlar a distintos sectores de la ciudad. Esto quiere decir que tratan de ubicarse de forma tal que encierran a los templos evangélicos, para tratar de maldecirlos y atarlos para que el reino de Dios no se extienda a través de ella. En este caso la iglesia local ó la célula debe tomar la autoridad y romper todas las líneas de poder creadas por los espíritus territoriales y profetizar diciendo que ese territorio es de Cristo.

Aquí tenemos un ejemplo de trazado sobre un mapa de un barrio o ciudad determinada, donde se puede observar por la ubicación de los centros de poder ocultistas, que intentan triangular o rodear al templo evangélico.



En los mapas debe marcarse con colores diferentes para facilitar la identificación de puntos tales como:

- TEMPLOS EVANGELICOS
- TEMPLOS CATOLICOS
- TEMPLOS UMBANDAS
- SANTERIAS
- CENTROS DE NUEVA ERA
- PLAZAS
- CENTROS COMERCIALES
- LUGARES DE ADORACIÓN A IDOLOS
- LUGARES DONDE SE PRACTICAN ABORTOS
- LUGARES DONDE EXISTE PROSTITUCION, ALCOHOLISMO, DROGADICCIÓN, ETC.

Teniendo toda esta información, estamos en condiciones de saber contra quien estamos peleado.

Ahora, solo falta que Dios nos indique cual es el momento de confrontar a estos espíritus territoriales.

